



İlkokul TÜRKÇE



ZİT ANLAMLI SÖZCÜKLER

Anlamları birbirinin karşıtı (zıttı) sözcüklere **zıt anlamlı** sözcükler denir.

Örnekler:

	acele	yavaş
	acemi	usta
	acı	tatlı
	aciz	güçlü
	aç	tok
	açık	kapalı
	açıkgöz	saf
	açmak	kapamak
	afacan	uslu
	agresif	sakin
	ağır	hafif
	ak	kara
	akıcı	tutuk
	akşam	sabah
	alacak	verecek
	alakadar	ilgisiz
	aleni	gizli
	alçak	yüksek

	alt	üst
	amatör	profesyonel
	arızalı	sağlam
	art	ön
	artı	eksi
	asabi	sakin
	aşağı	yukarı
	ayan	gizli
	aynı	farklı
	az	çok
	azami	minimum
	barış	savaş
	bariz	gizli
	basit	zor
	baş	son
	bayat	taze
	baygın	ayık
	belli	belirsiz

Müslüm Tekin





benzer

farklı

beri

öte

berrak

bulanık

beyaz

siyah

bilgili

cahil

bilindik

meçhul

bireysel

toplumsal

bitişik

ayrı

bitkin

canlı

bol

dar

borç

alacak

boş

dolu

bozuk

sağlam

brüt

net

bugün

yarın

bulanık

duru

buruşuk

düzgün

bükme

germe

bütün

yarım

canlı

ölü



cefa

sefa

cesur

korkak

cevap

soru

ceza

ödül

cılız

şişman

cimri

cömert

coşkun

sakin

çabuk

yavaş

çalışkan

tembel

çıkış

giriş

çift

tek

çiğ

pişmiş

çirkin

güzel

çoğul

tekil

çok

az

çorak

verimli

çökmek

kalkmak

çözüm

sorun

çukur

tümsek

çürük

sağlam



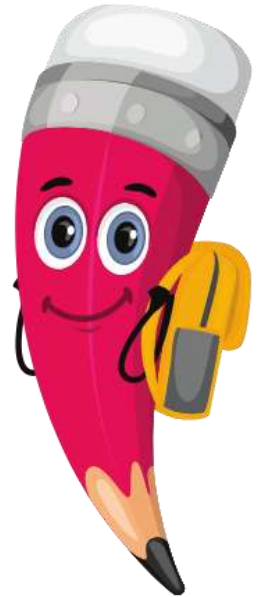
dağınık	düzenli
dahil	hariç
dalgalı	durgun
dar	geniş
deli	akıllı
dertli	neşeli
dış	iç
dikit	sarkıt
dikkatli	dalgın
doğal	yapay
doğu	batı
dolu	boş
doruk	dip
dost	düşman
düş	gerçek
eğik	dik
eğri	doğru
eksi	artı
eksik	fazla
elit	sıradan

en	boy
endişe	güven
engebeli	düz
enlem	boylam
enteresan	olağan
erken	geç
esir	özgür
eski	yeni
eşit	farklı
evcil	yabani
evet	hayır
fakir	zengin
farklı	benzer
fayda	zarar
fazla	az
fedakâr	bencil
fert	toplum
galibiyet	yenilgi
gam	sevinç
gece	gündüz



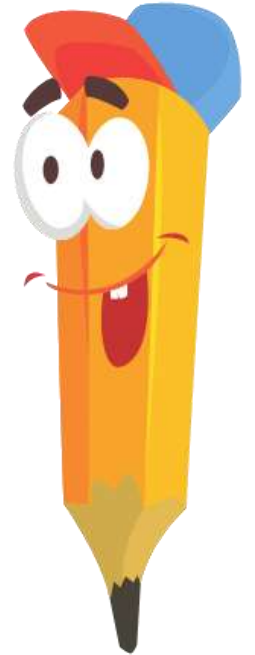
	geç	erken
	geçici	kalıcı
	gelecek	geçmiş
	gelir	gider
	genç	yaşlı
	genel	özel
	geniş	dar
	gerçek	yalan
	geri	ileri
	germe	bükme
	geveze	suskun
	gevşek	sıkı
	girdi	çıktı
	güç	kolay
	güleç	somurtkan
	gülünç	acıklı
	gündüz	gece
	gür	seyrek
	güzel	çirkin
	haşarı	uslu

	hayır	evet
	haylaz	uslu
	hızlı	yavaş
	ırak	yakın
	ıslak	kuru
	ıssız	kalabalık
	iç	dış
	ihtiyar	genç
	ileri	geri
	iletken	yalıtkan
	ilk	son
	ilkbahar	sonbahar
	ince	kalın
	iniş	yokuş
	israf	tutumluluk
	iyi	kötü
	kaba	ince
	kabul	red
	kahraman	korkak
	kalabalık	tenha



	kalın	ince
	kalkmak	oturmak
	kapalı	açık
	kâr	zarar
	karamsar	iyimser
	keder	neşe
	keyif	sıkıntı
	kıraç	verimli
	kısa	uzun
	kısık	açık
	kısmen	tamamen
	kıt	bol
	kızgın	sakin
	kibar	kaba
	kirli	temiz
	kişisel	toplumsal
	kolay	zor
	komik	acıklı
	korkak	cesur
	kötü	iyi

	kuru	yaş
	kuzey	güney
	mağlup	galip
	masum	suçlu
	mat	parlak
	mazlum	zalim
	medeni	ilkel
	mutlaka	belki
	mümkün	imkansız
	nadir	sık
	narin	kaba
	negatif	pozitif
	opak	saydam
	öbür	beri
	öfkeli	sakin
	önce	sonra
	övgü	yeri
	özel	resmi
	pahalı	ucuz
	pak	kirli





pratik	teorik
--------	--------



puslu	berrak
-------	--------



renkli	soluk
--------	-------



resmi	özel
-------	------



sabah	akşam
-------	-------



sabit	hareketli
-------	-----------



saçma	mantıklı
-------	----------



sağ	sol
-----	-----



sağlam	çürük
--------	-------



sahte	gerçek
-------	--------



sert	yumuşak
------	---------



sevimli	sıkıcı
---------	--------



sevinç	üzüntü
--------	--------



seyrek	sık
--------	-----



seyyar	sabit
--------	-------



sıcak	soğuk
-------	-------



sığ	derin
-----	-------



sihhat	hastalık
--------	----------



sıkı	gevşek
------	--------



sıska	gülbüz
-------	--------



katı	sıvı
------	------



sol	sağ
-----	-----



solo	koro
------	------



somut	soyut
-------	-------



son	ilk
-----	-----



sulak	kurak
-------	-------



sulh	savaş
------	-------



şamata	sessizlik
--------	-----------



şartlı	koşulsuz
--------	----------



şatafat	sadelik
---------	---------



şefkatli	merhametsiz
----------	-------------



şimdi	sonra
-------	-------



şirin	sevimsiz
-------	----------



şişman	zayıf
--------	-------



taarruz	savunma
---------	---------



taban	tavan
-------	-------



taklit	gerçek
--------	--------



takmak	çıkarmak
--------	----------



tam	eksik
-----	-------



tanıdık	yabancı
---------	---------



Müslüm
Tekin

taze bayat

tehlikeli güvenli

tek çift

tekil çoğul

tenha kalabalık

teori pratik

tiz pes

tombul zayıf

toy usta

tuhaf normal

tüketici üretici

tüketim üretim

uygar ilkel

uzak yakın

üvey öz

yaramaz uslu

yasak serbest

yatay dikey

yatık dik

yazılı sözlü

yazlık kışlık

yazmak silmek

yedek asıl

yenik galip

yerli yabancı

yıkık sağlam

yok var

yokuş iniş

yumuşak sert

zafer yenilgi

zıt eş

zinde yorgun



4. VE 5. SINIFLAR İÇİN OCAK AYI OKUMA ÖNERİLERİM



Bunun Adı Fındık



Harflere Ne Oldu?



Yok Böyle Bir Robot!



Zerdali Dedemle Bir Yıl



Yaşam Dedektifi Derya



Dedektiflik Kulübü



Sayfalar Arasında Bir Yolculuk

ETKİNLİK 1:

Aşağıdaki cümlelerin zıt anlamlılarını bulalım. Örnekteki gibi zıt anlamıyla cümle içerisinde kullanalım.

yatay	dikey	Bugün tahtaya dikey çizgiler çizdik.
tehlikeli		
yerli		
tam		
somut		
narın		
kâr		
tuhaf		



ETKİNLİK 2:

Aşağıdaki sözcüklerin zıt anlamlılarını bularak örnekteki gibi aynı sayıyı altına yazalım.

gür	siğ	pratik	taban	elit	doruk	eğik	kıraç	tiz	cefa
1	2	3	4	5	6	7	8	9	10

teorik	dik	sıradan	verimli	sefa	seyrek	pes	derin	dip	tavan
					1				

ETKİNLİK 3:

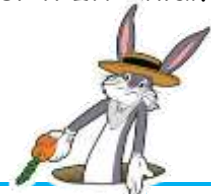
0 Aşağıdaki sözcüklerin karşında bulunan kutucuklara bu sözcüklerin zıt anlamlısını örnekteki gibi yazalım.



agresif	sakin
bitkin	
çoğul	
doğal	
en	
fert	
germe	
haylaz	
ırak	
israf	



keder	
mat	
nadir	
övgü	
pak	
sıska	
sulh	
şatafat	
taklit	
toy	



uygar	
üvey	
yatık	
yıkık	
zıt	
afacan	
brüt	
cefa	
düş	
resmi	

DEĞERLENDİRME TESTİ

1) "hastalık" sözcüğünün zıt anlamlısı aşağıdakilerden hangisidir?

- A) mat B) ilaç
C) sıhhat D) sulh

2) "keyif" sözcüğünün zıt anlamlısı aşağıdaki cümlelerin hangisinde vardır?

- A) Neşeli insanlarla birlikte olmayı severim.
B) Bugün çok sıkıntılı bir gün geçirdim.
C) Ayşe bugün çok üzgündü.
D) Kerim hasta olduğu için okula gelemedi.

3) Aşağıdaki sözcüklerden hangisinin karşıt (zıt) anlamlısı yoktur?

- A) kayık B) elit
C) tuhaf D) ilkel

4) Aşağıdaki sözcük çiftlerinden hangisinde zıt anlamlılık ilişkisi yoktur?

- A) tiz - pes
B) taarruz - savunma
C) puslu - berrak
D) ara - fasıla

5) Aşağıda verilen sözcüklerden hangisinin karşıt (zıt) anlamlısı vardır?

- A) uçak B) doruk
C) tavşan D) peynir

6) Aşağıdaki ikilemelerden hangisi zıt anlamlı kelimelerden oluşmuştur?

- A) gam sevinç B) iş güç
C) çat pat D) gizli kapaklı

7) Hangi sözcüğün karşıt anlamlısı yoktur?

- A) solo B) dikit
C) duman D) asıl

8) Aşağıdaki sözcüklerden hangisinin zıt anlamlısı yoktur?

- A) pes B) tahta
C) çürük D) güleç

9) Aşağıdaki sözcük çiftlerinden hangisi anlam ilişkisi bakımından diğerlerinden farklıdır?

- A) örnek - misal
B) muharebe - savaş
C) mani - engel
D) toplum - fert

10) Aşağıdaki sözcük çiftlerinden hangisi zıt anlamlı sözcüklerdir?

- A) soru - sual
B) matem - yas
C) bariz - gizli
D) şaka - latife

11) Aşağıdakilerden hangisi "dikit" sözcüğü ile zıt anlamlıdır?

- A) sarkıt B) haşarı
C) seyyar D) sulak

12) "ayan" sözcüğünün zıt anlamlısı aşağıdakilerden hangisidir?

- A) azami B) gizli
C) üzölmek D) gökyüzü

13) Aşağıdaki cümlelerin hangisinde zıt anlamlı sözcüklere yer verilmiştir?

- A) Atatürk çocuklara değer veren bir liderdi.
B) Ekran başında uzun süre durmak gözlerimize zarar verir.
C) Uzun soruların cevapları genelde kısa olur.
D) Resmimi hemen bitirip boyamaya başladım.

14) "bulanık - duru" sözcükleri arasındaki anlam ilişkisi aşağıdaki sözcük çiftlerinden hangisinde vardır?

- A) hasret - özlem B) kılavuz - rehber
C) duygu - his D) gam - sevinç

15) Mehmet zıt anlamlı kelimeleri aşağıdaki gibi sıralamıştır.





Bu sıralamalardan hangisi yanlıştır?

- A) dâhil - hariç B) izahat - açıklama
C) kıt - bol D) sahte - gerçek



16) zinde saydam
tenha yorgun
opak kalabalık

Yukarıdaki sözcüklerden zıt anlamlılarına ok çekecek olursak aşağıdaki şekillerden hangisini elde ederiz?

- A)  B) 
C)  D) 

17) "enteresan" sözcüğünün zıt anlamlısı aşağıdakilerden hangisidir?

- A) güleç B) haşarı
C) olağan D) kibar

18) "sabit" sözcüğünün zıt anlamlısı aşağıdakilerden hangisidir?

- A) gizli B) kısık
C) bencil D) hareketli

19) Aşağıdaki sözcük çiftlerinden hangisi zıt anlamlıdır?

- A) kıyı - kenar B) mani - engel
C) sulak - kurak D) misal - örnek

20) "teori - pratik" sözcükleri arasındaki anlam ilişkisi aşağıdakilerden hangisinde yoktur?

- A) şimdi - sonra B) misal - örnek
C) yedek - asıl D) öbür - beri

CEVAP ANAHTARI

ETKİNLİK 2:

Aşağıdaki sözcüklerin zıt anlamlılarını bularak örnekteki gibi aynı sayıyı altına yazalım.

gür	sığ	pratik	taban	elit	doruk	eğik	kıraç	tiz	cefa
1	2	3	4	5	6	7	8	9	10

teorik	dik	sıradan	verimli	sefa	seyrek	pes	derin	dip	tavan
3	7	5	8	10	1	9	2	6	4

ETKİNLİK 3:

Aşağıdaki sözcüklerin karşında bulunan kutucuklara bu sözcüklerin zıt anlamlısını örnekteki gibi yazalım.



agresif	sakin
bitkin	canlı
çoğul	tekil
doğal	yapay
en	boy
fert	toplum
germe	bükme
haylaz	uslu
ırak	yakın
israf	tutumluluk



keder	neşe
mat	parlak
nadir	sık
övgü	yergi
pak	kirli
sıka	gülbüz
sulh	savaş
şatafat	sadelik
taklit	gerçek
toy	usta



uygar	ilkel
üvey	öz
yatık	dik
yıkık	sağlam
zıt	eş
afacan	uslu
brüt	net
cefa	sefa
düş	gerçek
resmi	özel

DEĞERLENDİRME TESTİ

1	2	3	4	5	6	7	8	9	10	11	12	13	14	15	16	17	18	19	20
C	B	A	D	B	A	C	B	D	C	A	B	C	D	B	A	C	D	C	B